

**GUANAJUATO**

Gobierno del Estado • Instituto para las Mujeres  
Guanajuatenses



MONOGRAFÍA  
**IGUALDAD DE  
GÉNERO**

---

APASEO EL GRANDE

## Contenido

|  |    |
|--|----|
| <b>1</b> Contexto general.....                                       | 4  |
| <b>2</b> Vida Familiar .....   | 4  |
| <b>3</b> Acceso de las niñas y mujeres a la educación.....           | 6  |
| <b>4</b> Procesos educativos.....                                    | 6  |
| <b>5</b> Acceso de las mujeres a la salud sexual y reproductiva..... | 7  |
| <b>6</b> Características económicas.....                             | 7  |
| <b>7</b> Participación política.....                                 | 9  |
| <b>8</b> Violencia contra las mujeres.....                           | 10 |

## Presentación

El Instituto para las Mujeres Guanajuatenses tiene el agrado de poner a disposición de las instancias municipales de atención a las mujeres en el estado las presentes monografías en materia de igualdad de género.

El propósito fundamental es proporcionar información básica y de relevancia que contribuya en los diversos procesos de planeación, programación y presupuestación, así como en la toma de decisiones desde una perspectiva de género.

El contenido de los diagnósticos incluye datos oficiales estadísticos sobre población, vida familiar, acceso a la educación, acceso a la salud sexual y reproductiva, características económicas, participación política y violencia en contra de las mujeres; indicadores que resultan esenciales considerar en su análisis e interpretación en cada municipio del estado de Guanajuato, en virtud de su atención en el marco de la política de igualdad libre de violencia y discriminación.

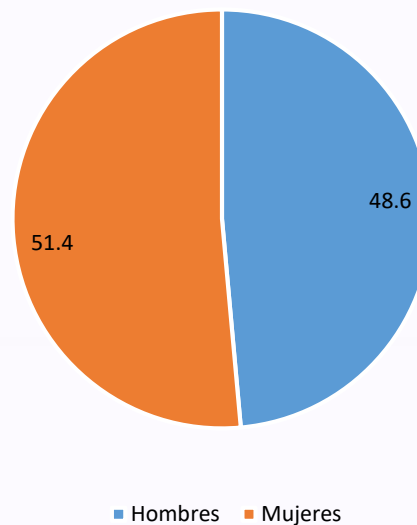
## 1. Contexto general

El municipio de Apaseo el Grande, según el Censo de Población y Vivienda 2020, cuenta con una población total de 117 mil 883 habitantes, de los cuales 60 mil 630 son mujeres y 57 mil 253 son hombres, representando el 51.4 por ciento y el 48.6 por ciento, respectivamente.

La población cuenta con una edad mediana de 27 años; en el caso de las mujeres se cuenta con una edad de 28 años, mientras que los hombres cuentan con una edad mediana de 26 años. Por lo que se puede decir que la población hace de Apaseo el Grande un municipio joven.

Finalmente, el municipio tiene una relación hombres-mujeres de 94.43 por ciento, siendo que por cada 100 mujeres habitan alrededor de 94 hombres.

Distribución porcentual de la población por sexo, 2020



Fuente: Elaboración propia a partir del Censo de Población y Vivienda 2020.

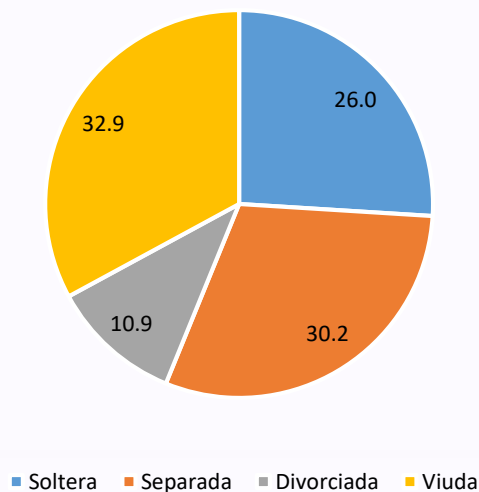
## 2. Vida Familiar

De acuerdo con el Censo de Población y Vivienda 2020, en el municipio de Apaseo el Grande había 31 mil 264 hogares censales, de los cuales 9 mil 993 tenían como jefa de familia a una mujer, mientras que los 21 mil 271 hogares restantes a un hombre; siendo así los **hogares con jefatura femenina representan el 32 por ciento**, mientras que aquellos con jefatura masculina el 68 por ciento.

Para el mismo año, había 45 mil 722 mujeres de 12 años y más, de las cuales 30 mil 753 son madres, lo que representa el 67.3 por ciento de las mujeres en ese rango de edad. Realizando un desglose según el estado civil de estas mujeres, tenemos que el **75.9 por ciento de las mujeres que son madres cuentan con una pareja** -ya sea porque están casadas o se encuentran viviendo en unión libre- lo que equivale a 23 mil 338 madres; mientras que el **24.1 por ciento restante no tiene una pareja**, lo que representa a 7 mil 415 mujeres.

De acuerdo con lo anterior, las mujeres que ejercen la maternidad sin una pareja las podemos integrar en 4 grupos: mujeres separadas, divorciadas, viudas y solteras. De esta manera, las **mujeres que enviudaron** representan la mayor población con el 32.9 por ciento de las mujeres de 12 años y más que son madres sin una pareja, que equivalen a 2 mil 440 mujeres madres sin una pareja.

Distribución porcentual de las mujeres madres sin una pareja, según estado civil



El siguiente grupo en representatividad son las mujeres **madres que se encuentran separadas de su pareja**, quienes integran el 30.2 por ciento, equivalente a 2 mil 238 mujeres madres que no cuentan con una pareja; seguido de las **mujeres madres solteras** quienes representan el 26 por ciento, equivalente a 1 mil 927 mujeres madres; mientras que el menor grupo en representatividad son las **mujeres divorciadas** quienes integran el 10.9 por ciento, equivalente a 810 mujeres de 12 años y más que son madres y no cuentan con una pareja.

Fuente: Elaboración propia a partir del Censo de Población y Vivienda 2020.

### 3. Acceso de las niñas y mujeres a la educación

De acuerdo con el Censo de Población y Vivienda 2020, en el municipio de Apaseo el Grande hay 9 mil 356 mujeres entre 6 a 14 años, de las cuales 8 mil 416 saben leer y escribir, lo que representa al 90.0 por ciento. En el caso de los hombres, para el mismo sector de la población, se registraron 9 mil 576 habitantes, de los cuales 8 mil 604 saben leer y escribir, lo que representa al 89.8 por ciento de los mismos.

Al abordar el tema de alfabetización, en el municipio hay 42 mil 597 mujeres de 15 años y más, de las cuales 39 mil 949 son alfabetas, lo que representa al 93.8 por ciento. En el caso de los hombres, para el mismo sector de la población, se registraron 39 mil 055 habitantes, de los cuales 37 mil 236 son alfabetas, lo que representa al 95.3 por ciento de los mismos.

### 4. Procesos educativos

Según la Secretaría de Educación de Guanajuato, en el municipio de Apaseo el Grande para el ciclo 2018-2019, se tiene una tasa de eficiencia terminal en niñas de primaria de 106.2 por ciento, mientras que la tasa de eficiencia terminal para los niños es del 104.1 por ciento<sup>1</sup>.

Analizando el mismo indicador a nivel secundaria para el ciclo 2018-2019, tenemos que hay una tasa de eficiencia terminal en niñas del 89.7 por ciento; mientras que para los niños es de 87.8 por ciento. Finalmente, en el nivel medio superior se tiene una tasa de eficiencia terminal en mujeres del 51.4 por ciento; mientras que para los hombres es de 47.1 por ciento.

Con lo anterior sale a relucir que conforme se avanza en el nivel escolar, el porcentaje de niñas y niños que concluyen el ciclo, va disminuyendo.

---

<sup>1</sup> Es posible que el indicador tome valores mayores al cien por ciento, debido a que los egresados pueden provenir de otras cohortes matriculadas, ya sea por provenir de otras escuelas, tipos de sostenimiento y/o de otros modelos educativos.

## 5. Acceso de las mujeres a la salud sexual y reproductiva

Según los Registros Administrativos del Instituto Nacional de Información Estadística y Geográfica, en el municipio de Apaseo el Grande de los nacimientos registrados en el año 2020, el 17.4 por ciento se registraron en mujeres menores de 19 años, es decir, 205 de los 1 mil 177 nacimientos registrados fueron en mujeres de este rango de edad.

## 6. Características económicas

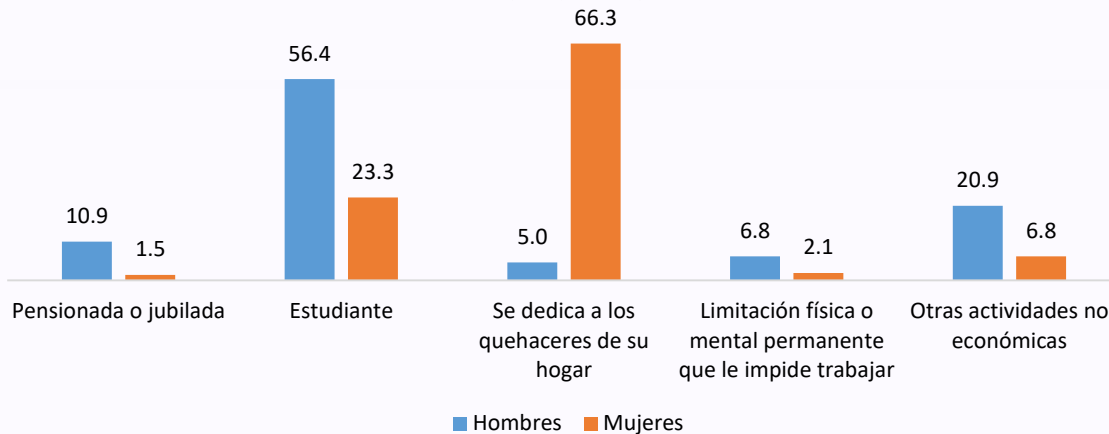
De acuerdo con el Censo de Población y Vivienda 2020, en el municipio de Apaseo el Grande habitan 88 mil 009 personas de 12 años y más, de las cuales el 62.23 por ciento son económicamente activas, representando a 54 mil 766 personas, estando el 98.0 por ciento ocupadas. Desagregando esta situación por sexo, tenemos que, el 47.9 por ciento de las mujeres de 12 años y más son económicamente activas; mientras que el 77.7 por ciento de los hombres en el mismo rango de edad son económicamente activos; lo que equivale a 21 mil 922 mujeres y 32 mil 844 hombres, respectivamente.

Hablando de la población económicamente no activa, el Censo de Población y Vivienda 2020 informa que las actividades no económicas que realizan son las siguientes:

En el caso de las mujeres de 12 años y más no económicamente activa, el 66.3 por ciento se dedica a los quehaceres de su hogar, el 23.3 por ciento es estudiante, el 2.1 por ciento cuenta con alguna limitación física o mental permanente que le impide trabajar; mientras que el 1.5 por ciento refiere estar pensionada.

En el caso de los hombres de 12 años y más en las mismas condiciones de actividad, el 56.4 por ciento se dedica a estudiar, el 10.9 por ciento dice encontrarse jubilado o pensionado, el 6.8 por ciento cuenta con alguna limitación física o mental permanente que le impide trabajar y, finalmente, el 5.0 por ciento se dedica a los quehaceres del hogar.

### Distribución porcentual según actividad no económica desagregado por sexo



Fuente: Elaboración propia con base en INEGI. Censo de Población y Vivienda 2020.

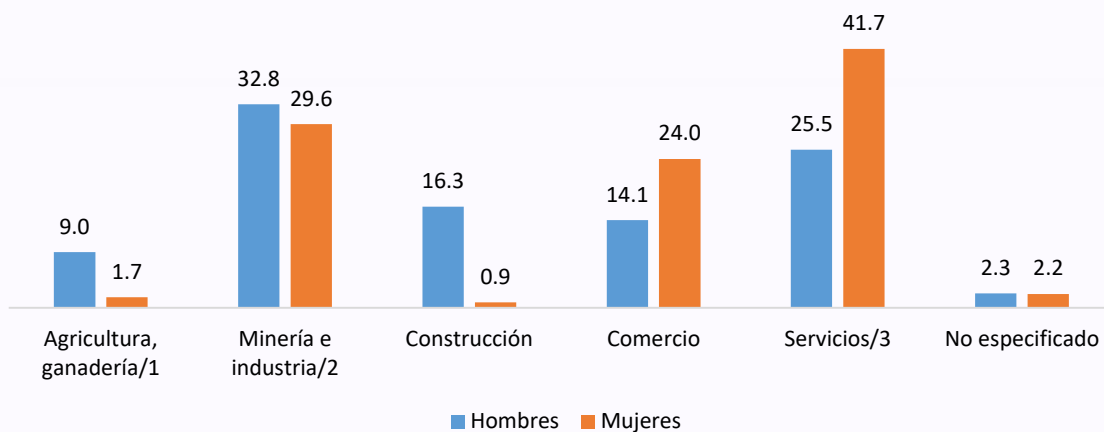
Como se puede apreciar con los datos anteriores, las oportunidades económicas se siguen concentrando en buena medida en la población de hombres, mientras que, en el caso de la mayoría de las mujeres, las actividades de cuidado no remuneradas se siguen presentando como una actividad que les limita y aleja de oportunidades de desarrollo económico.

Ahora bien, los principales sectores en los que se ocupa la población económicamente activa, difieren según el sexo de la persona, pues las mujeres laboran principalmente en el ramo de los servicios donde el 41.7 por ciento de ellas dijo trabajar en este sector, seguido de la minería e industria que representa el 29.6 por ciento; mientras que en el caso de los hombres las ocupaciones se presentan a la inversa, pues ellos se ocupan en actividades de minería e industria principalmente en un 32.8 por ciento, además de un 25.5 por ciento que labora en el ámbito de los servicios.

Observando la siguiente gráfica, damos cuenta que el ámbito de la minería e industria es donde existe la menor diferencia en cuanto al porcentaje de mujeres y hombres que en él se ocupan, pues representa al 29.6 por ciento de las mujeres y el 32.8 por ciento de los hombres, teniendo entre ellos una diferencia de 3.2 puntos porcentuales.



Distribución porcentual de la población según sector de la ocupación y sexo



/1 Engloban las actividades de agricultura, ganadería, aprovechamiento forestal, pesca y caza.

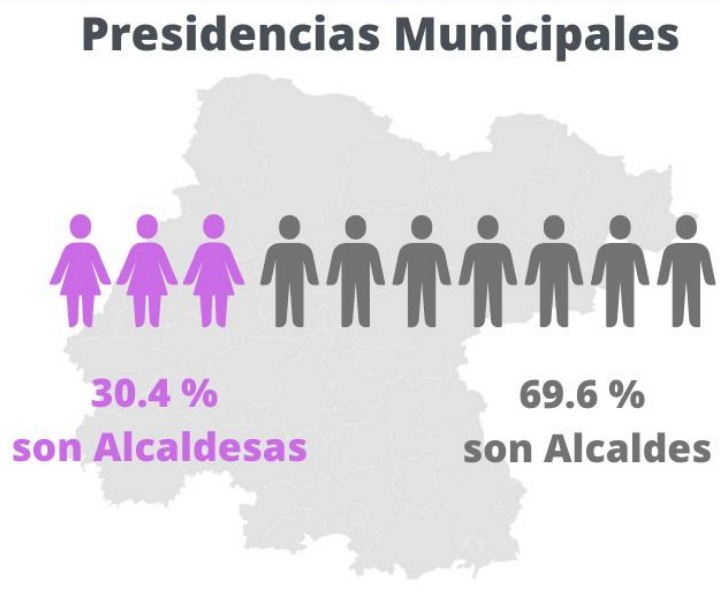
/2 Engloban las actividades de minería, industrias manufactureras, electricidad y agua.

/3 Engloban las actividades de servicios de transporte, comunicación, profesionales, financieros, sociales, gobierno y otros.

Fuente: Elaboración propia con base en INEGI. Censo de Población y Vivienda 2020. Tabulados básicos.

## 7. Participación política

Según los resultados presentados por el Instituto Electoral del Estado de Guanajuato, en las pasadas elecciones correspondientes al periodo presidencial 2021-2024, de los 46 municipios, en **14 fueron electas mujeres como presidentas municipales**, lo que representa el **30.4 por ciento** de las presidencias municipales en el Estado, donde no figura el municipio de Apaseo el Grande.



El siguiente cargo que integra el ayuntamiento son las sindicaturas, en el municipio de Apaseo el Grande hay 1 de estos puestos, que para el periodo presidencial que va del 2021 al 2024 será ocupado por una mujer.

En relación con las 8 regidurías que hay en el municipio de Apaseo el Grande, para el periodo presidencial que va del 2021 al 2024, fueron electas 4 mujeres para ocupar dicho puesto siendo titulares, frente a 4 hombres electos para el mismo cargo. Por lo anterior, este puesto se encuentra ocupado en condiciones de paridad.

## 8. Violencia contra las mujeres

Según el Banco Estatal de Datos e Información sobre Casos de Violencia contra las Mujeres, en el municipio de Apaseo el Grande durante el año 2021 fueron atendidas 755 mujeres que vivían algún tipo de violencia; mientras que por parte de la Fiscalía General de Justicia del Estado de Guanajuato, se abrieron 136 carpetas de investigación relacionadas con algún incidente de violencia en contra de las mujeres.

Dentro de este tema, según el Instituto Nacional de Estadística y Geografía, en el 2020 ocurrieron en el municipio de Apaseo el Grande, 28 casos de homicidios de mujeres.

En lo que respecta a los casos de feminicidios, de acuerdo con el Secretariado Ejecutivo del Sistema Nacional de Seguridad Pública, **en el municipio durante el 2021 se registraron 2 casos de este delito.**

**Fuentes:**

- Fiscalía General del Estado de Guanajuato. Banco Estatal de Datos e Información sobre Casos de Violencia contra las Mujeres. Atención y Procuración de Justicia. [Recurso electrónico disponible en: <https://portal.fgeguanajuato.gob.mx/PortalWebEstatal/Banco/Formularios/index.aspx>]
- INEGI. Censo Nacional de Población y Vivienda. Tabulados básicos. [Recurso electrónico disponible en: <https://www.inegi.org.mx/programas/ccpv/2020/>]
- INEGI. Registros administrativos. Estadísticas de natalidad y mortalidad. [Recurso electrónico disponible en: <https://www.inegi.org.mx/programas/mortalidad/#Tabulados>]
- Instituto Electoral del Estado de Guanajuato. Resultados electorales 2021. [Recurso electrónico disponible en: <https://ieeg.mx/>]
- Secretaría de Educación de Guanajuato. Sistema Integral de Información Educativa. [Recurso electrónico disponible en: <http://www.seg.guanajuato.gob.mx/Ceducativa/SIIE/Paginas/SIIE.aspx>]
- Secretariado Ejecutivo del Sistema Nacional de Seguridad Pública (2022), Información delictiva y de emergencias con perspectiva de género, Secretaría de Gobernación [Recurso electrónico disponible en: <https://www.gob.mx/sesnsp>]